

Drybox-2

Gebrauchsanweisung



Handbuch Nr.: 13707001

Auslieferungsdatum: 10.08.2009





Drybox-2 Sicherheitshinweise

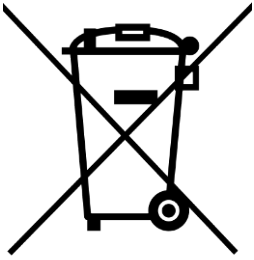
Vor Gebrauch bitte sorgfältig lesen

1. Lesen Sie bitte vor Gebrauch des Drybox-2 die Gebrauchsanweisung.
2. Bei langen und dünne Proben vorsichtig sein, da Gefahr besteht einen elektrischen Schlag zu bekommen, wenn die Proben aus Versehen durch das Schutzgitter gesteckt werden.
3. Drybox-2 sollte nicht bei Raumtemperaturen von weniger als 5 °C betrieben werden. Drybox-2 nicht zum Aufheizen eines Raumes verwenden.
4. **Achtung**, die Proben in Drybox-2 können sehr heiß werden.
5. Die Proben können durch unsachgemäße Erhitzung in Drybox-2 zerstört werden.


Das Gerät darf nur für seinen vorgesehenen Anwendungszweck und wie in der Gebrauchsanweisung beschrieben verwendet werden.

Das Gerät ist für die Anwendung mit anderen Struers Geräten und Verbrauchsmaterialien vorgesehen. Falls unzulässiger Gebrauch, falsche Installation, Veränderung, Vernachlässigung, unsachgemäße Reparatur oder ein Unfall vorliegt, übernimmt Struers weder die Verantwortung für Schäden des Benutzers, noch für solche am Gerät.

Die für Kundendienst und Reparatur erforderliche Demontage irgendwelcher Teile des Gerätes bzw. der Maschine sollte immer nur von qualifiziertem Fachpersonal (Elektromechanik, Elektronik, Pneumatik usw.) vorgenommen werden.



Entsorgung

Das WEEE-Symbol  auf Ihrem Gerät weist darauf hin, dass es sich um ein WEEE-relevantes Gerät handelt, das entsprechend getrennt entsorgt werden muss.

Nähere Informationen über das Recycling dieses Produkts erhalten Sie bei der zuständigen Verwaltungsbehörde.

Gebrauchsanweisung

Inhaltsverzeichnis

1. Inbetriebnahme
2. Bedienung
3. Technische Daten

Geben Sie bitte bei technischen Anfragen oder bei der Bestellung von Ersatzteilen immer die *Seriennummer* und die *Spannung/Frequenz* an. Diese Angaben finden sie entweder auf dem Deckblatt der vorliegenden Gebrauchsanweisung, auf dem unten angebrachten Schild oder auf dem Typenschild des Gerätes selbst.

Datum und *Artikelnummer* der Gebrauchsanweisung sind u.U. auch zu nennen. Diese Information finden Sie ebenfalls auf dem Deckblatt.

Beachten Sie bitte die nachstehend genannten Einschränkungen. Zuwiderhandlung kann die Haftung der Firma Struers beschränken oder aufheben:

Gebrauchsanweisungen: Eine von der Firma Struers veröffentlichte Gebrauchsanweisung darf nur auf solche Struers Geräte angewendet werden, für die diese Gebrauchsanweisung ausdrücklich bestimmt ist.
Wartungshandbücher: Ein von der Firma Struers veröffentlichtes Wartungshandbuch darf nur von ausgebildeten Technikern benutzt werden, die von Struers dazu berechtigt wurden. Das Wartungshandbuch darf nur für die Struers Geräte angewendet werden, für die es ausdrücklich bestimmt ist.

Struers übernimmt für Irrtümer in Text und Bild der Veröffentlichungen keine Verantwortung. Wir behalten uns das Recht vor, den Inhalt der Gebrauchsanweisungen und Wartungshandbücher jederzeit und ohne Vorankündigung zu ändern. In den Gebrauchsanweisungen und Wartungshandbüchern können Zubehör und Teile erwähnt sein, die nicht Gegenstand oder Teil der laufenden Geräteversion sind.

Der Inhalt der Gebrauchsanweisungen und Wartungshandbücher ist Eigentum der Firma Struers. Kein Teil darf ohne schriftliche Genehmigung des Herausgebers reproduziert werden.

Alle Rechte vorbehalten © Struers 2009.

Struers A/S
Pederstrupvej 84
DK-2750 Ballerup
Denmark
Telephone +45 44 600 800
Fax +45 44 600 801

1. Inbetriebnahme

Kontrollieren Sie, ob Spannung und Frequenz mit dem Typenschild überein stimmt. Die elektrischen Kabel mit einem passenden Stecker verbinden, so daß gelb/grün mit Erde, blau mit Neutral und braun mit Phase verbunden werden.

2. Bedienung

Drybox-2 ist ein kombiniertes Trocken- und Aushärtegerät für die metallographische und mineralogische Probenpräparation. Es wird zur Beschleunigung der Aushärtung von Kalteinbettmitteln und Klebern und zum Trocknen von Proben nach Reinigung beim Schleifen und Polieren und Ätzen verwendet.

Beim Kalteinbetten entsteht Wärme beim Aushärten. Deshalb soll die Beschleunigung des Aushärtevorganges in einem Luftstrom, der die Wärme entfernt, die über der Temperatur des Luftstromes liegt, vorgenommen werden. Läßt man die Luft nicht strömen, steigt die Temperatur im Kunststoff unkontrollierbar, und er wird dadurch zerstört.

Wird Drybox-2 zum Trocknen verwendet, werden die Proben mit der polierten Fläche nach oben in einen Drahtkorb gegen den Warmluftbläser gelegt. Sind die Proben in einer Probenhalterscheibe festgespannt, wird der ganze Halter mit den Proben nach oben in Drybox-2 gelegt. Die Lufttemperatur wird auf Maximum gestellt, es sei denn dass:

- Die Proben diese Temperaturen nicht vertragen können
- Der Probenhalter so warm wird, daß er danach nicht angefaßt werden kann
- Die Proben Risse oder Poren haben, aus denen die Reinigungs- oder Ätzflüssigkeit herausläuft. In diesem Fall wird mit kalter Luft getrocknet.

Wird Drybox-2 zum Kalteinbetten verwendet, kann die Aushärtezeit reduziert werden.

3. Technische Daten

Spannung

110-120V/ 50-60Hz	1500 W
220V/ 50Hz	2000 W
220V/ 60Hz	2000 W

Luftstrom

5 m/s

Abmessungen

Höhe 172 mm
Länge 290 mm
Breite 297 mm

Gewicht

4,5 kg

Deutsch

Konformitätserklärung

Hersteller

Struers ApS
 Pederstrupvej 84
 DK-2750 Ballerup, Dänemark
 Telefon +45 44 600 800

erklärt hiermit, dass

<i>Produktname:</i> Drybox <i>Art. Nr.:</i> 03706133, 03706134 <i>Maschinenart:</i> Trockner <i>Typen Nr.:</i> 370

konform ist mit allen folgenden relevanten Bestimmungen:

Niederspannungs-Richtlinie in Übereinstimmung mit folgenden Standard(s):
2014/35/EU EN 60204-1:2006/AC:2010

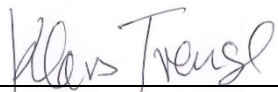
und übereinstimmt mit der:

EMV-Richtlinie in Übereinstimmung mit folgenden Standard(s):
2014/30/EU EN 61000-6-1:2007, EN 61000-6-3:2007/A1:2011

RoHS-Richtlinie in Übereinstimmung mit folgenden Standard(s):
2011/65/EU EN 50581:2012.

Ergänzende Information Das Gerät entspricht den folgenden Standards:
 UL 508, FCC 47 CFR part 15.

Die obenstehende Konformität ist in Folge der globalen Methode, Modul A erklärt.

Bevollmächtigter für die technische Dokumentation:


Klavs Tvenge
 Director of Business Development
 Struers ApS
 Pederstrupvej 84
 DK-2750 Ballerup, Dänemark

Ausstellungsdatum:
 05.10.2017

Doc. nr.: 13707901
 Rev.: A



Pederstrupvej 84
DK-2750 Ballerup
Denmark

Drybox-2

Spare Parts and Diagrams



Manual No.: 13707001

Date of Release 10.08.2009



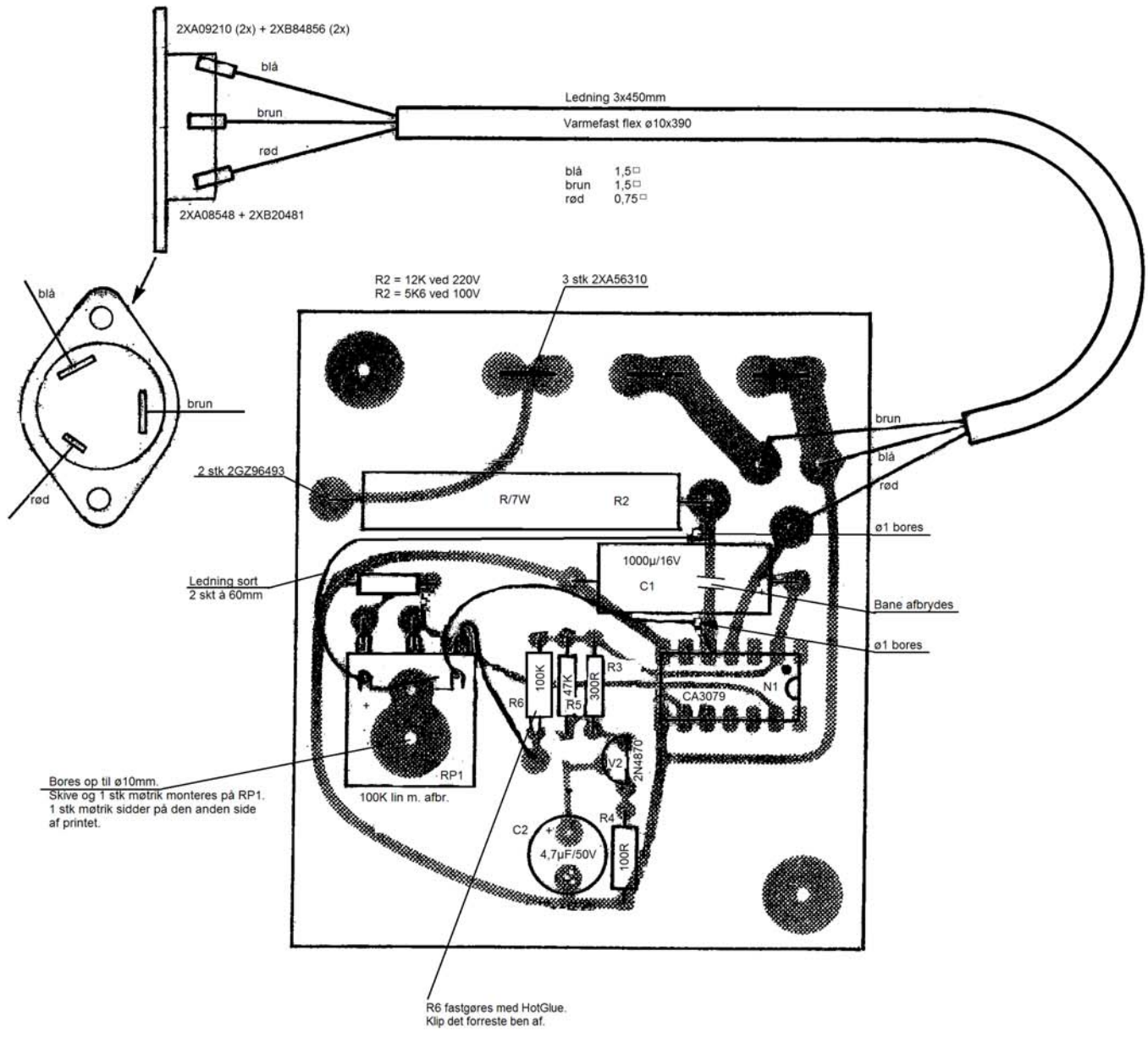
Spare Parts and Diagrams

Spare Parts

Description	Spare Part No.
Cabinet, complete	370MP001
Front plate	370MP002
Specimen table, complete	370MP003
Bottom plate, complete	370MP004
Angular blower plate	370MP005
Grid	370MP006
Printed circuit board, complete.....	370MP010
Tangential blower 220V-240/50Hz	370MP011A
Tangential blower 220-240V/60Hz	370MP011B
Tangential blower 110-120V/50-60Hz.....	370MP012
Transformer for tangential blower (220-240V/50-60Hz).....	376MP013
Switch.....	404MP024
Pilot-lamp	370MP021
Knob with cover and arrow disc	370MP025
Triac 0 4015	359MP024B
Terminal strip	370MP027
Screwed cable entry with connecting piece and nut	370MP029
Basket	042366904

Diagrams

Table of Contents	Drawing
Component illustration	13700021B
Circuit diagram, 220V/50Hz	13700023C
Circuit diagram, 110-115V/50Hz-60Hz.....	13700029C
Circuit diagram, 220V/60Hz	13700033B
Wiring diagram, 220V/60Hz	13700036B
Wiring diagram, 110-115V/50Hz-60Hz.....	13700037B



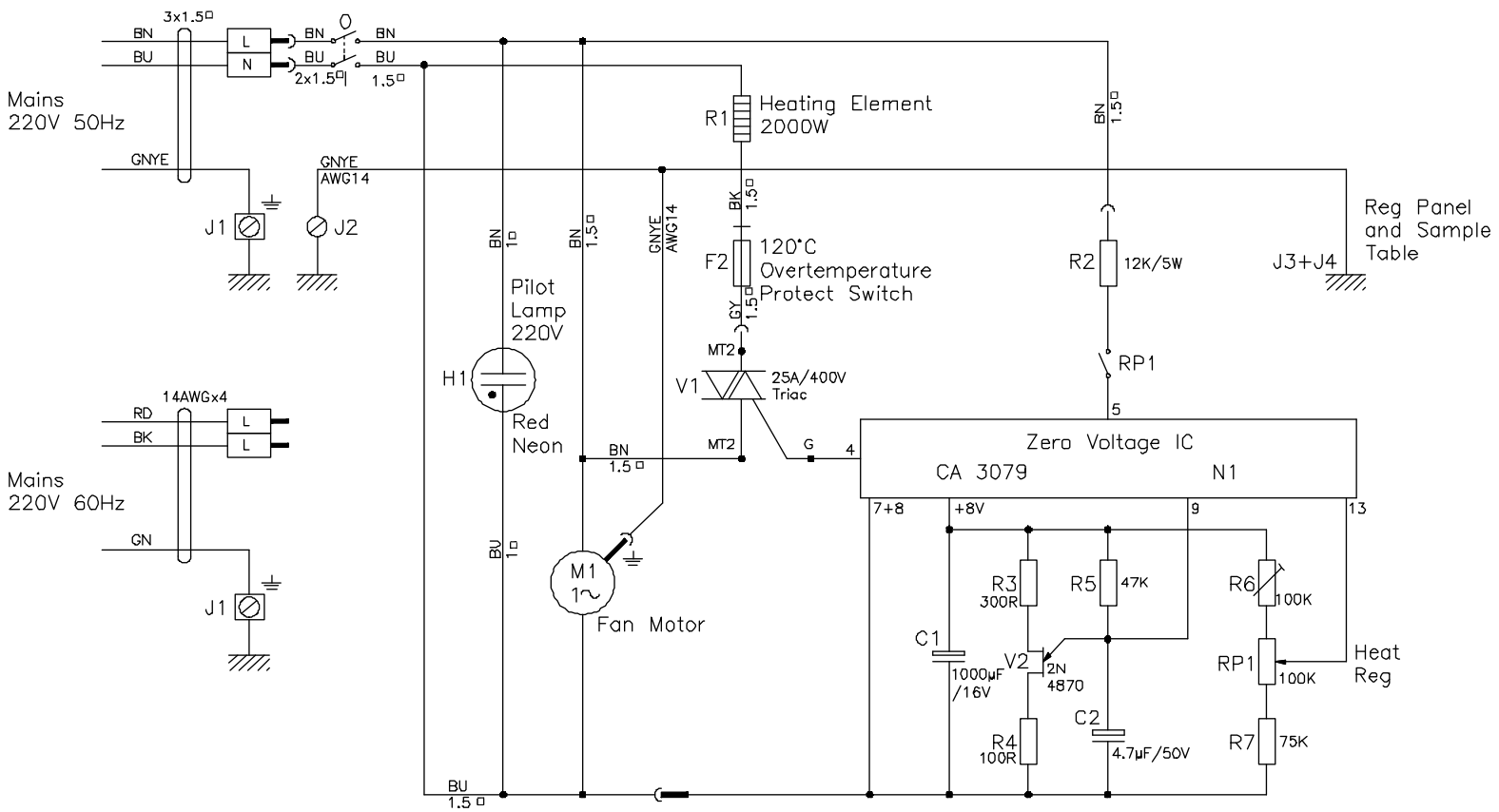
C. Hul til RP1 bores op til ø10. R6: 62K->56K. Scannet til TIF-
fil. 2016-01-05 BRY/CZO

D. Tekst om 110V ved 3 polet ledning fjernet. 2016-08-09 BRY/CZO.

E. R6: Fast modstand 56K -> Trim modstand 100K.
2017-06-28 bry/czo

Matr. : .		
STRUERS K/S		
Målestok:	Tegn. <i>Ra / b. H</i>	Dato 15-12-80
Anvendes i type:	Eratetter:	
Component illustration	13700021 E	

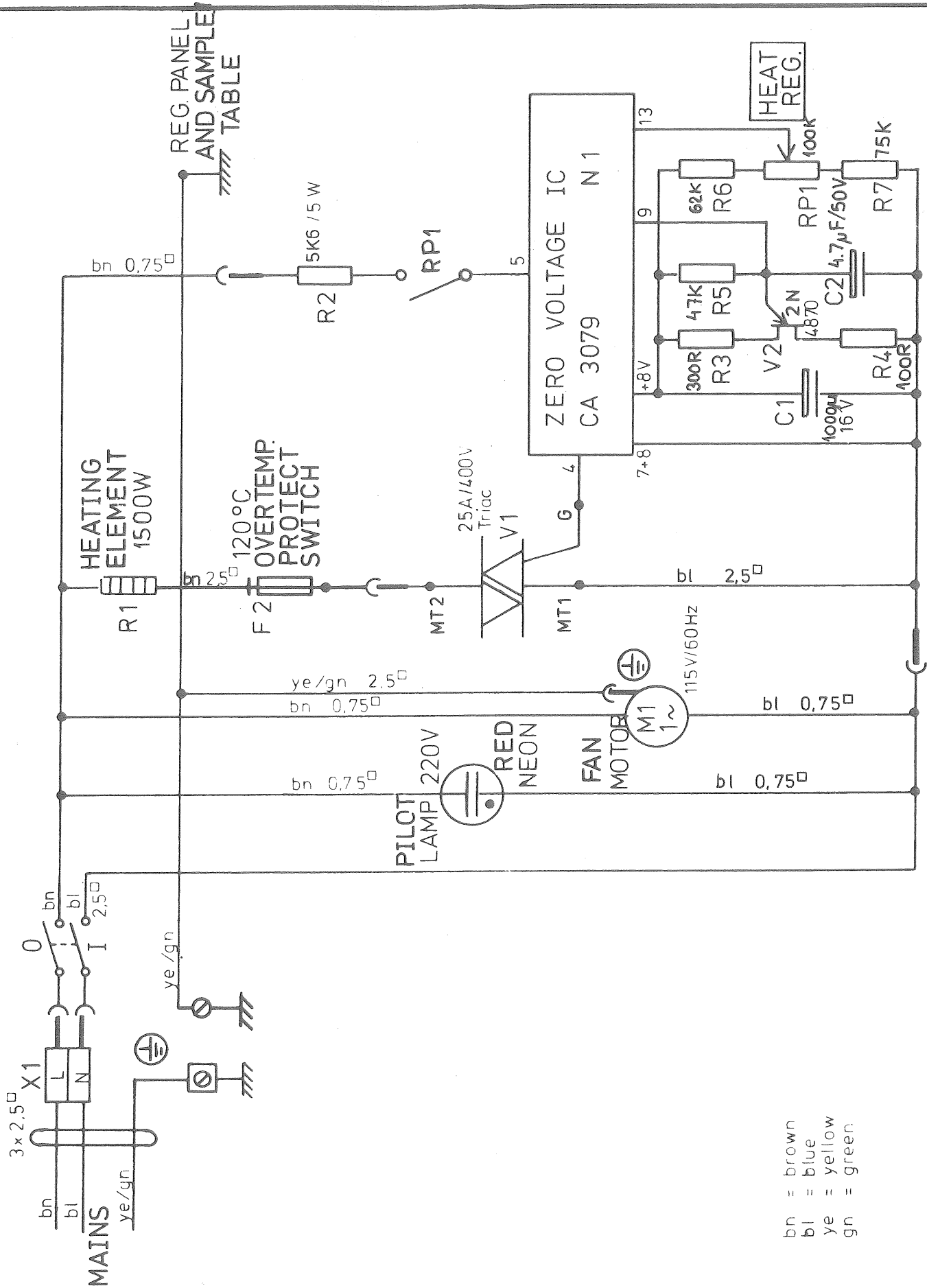
A B C D



Color codes:
 BK = BLACK
 BN = BROWN
 RD = RED
 GN = GREEN
 BU = BLUE
 GY = GREY
 GNYE = GREEN/YELLOW

G. R6: Fast modstand 56K-> Trim modstand 100K. 2017-06-28		F. R6: 62K -> 56K. 2016-01-05 BRY/CZO	
Matr.:	Overfl.beh.:	Målfarhold:	Ikke ang. tol. efter DS/ISO 2768-
	Projektionsmetode:	1:1	Dato
			Tegn: 1980.12.09Ra
Circuit Diagram 220V 50-60Hz Drybox-2		Erst.: 13700023 G	

A B C D



bn = brown
 bl = blue
 ye = yellow
 gn = green

D. Scannet som TIF. 2012-03-08 BRY

Matr

STRUERS K/S

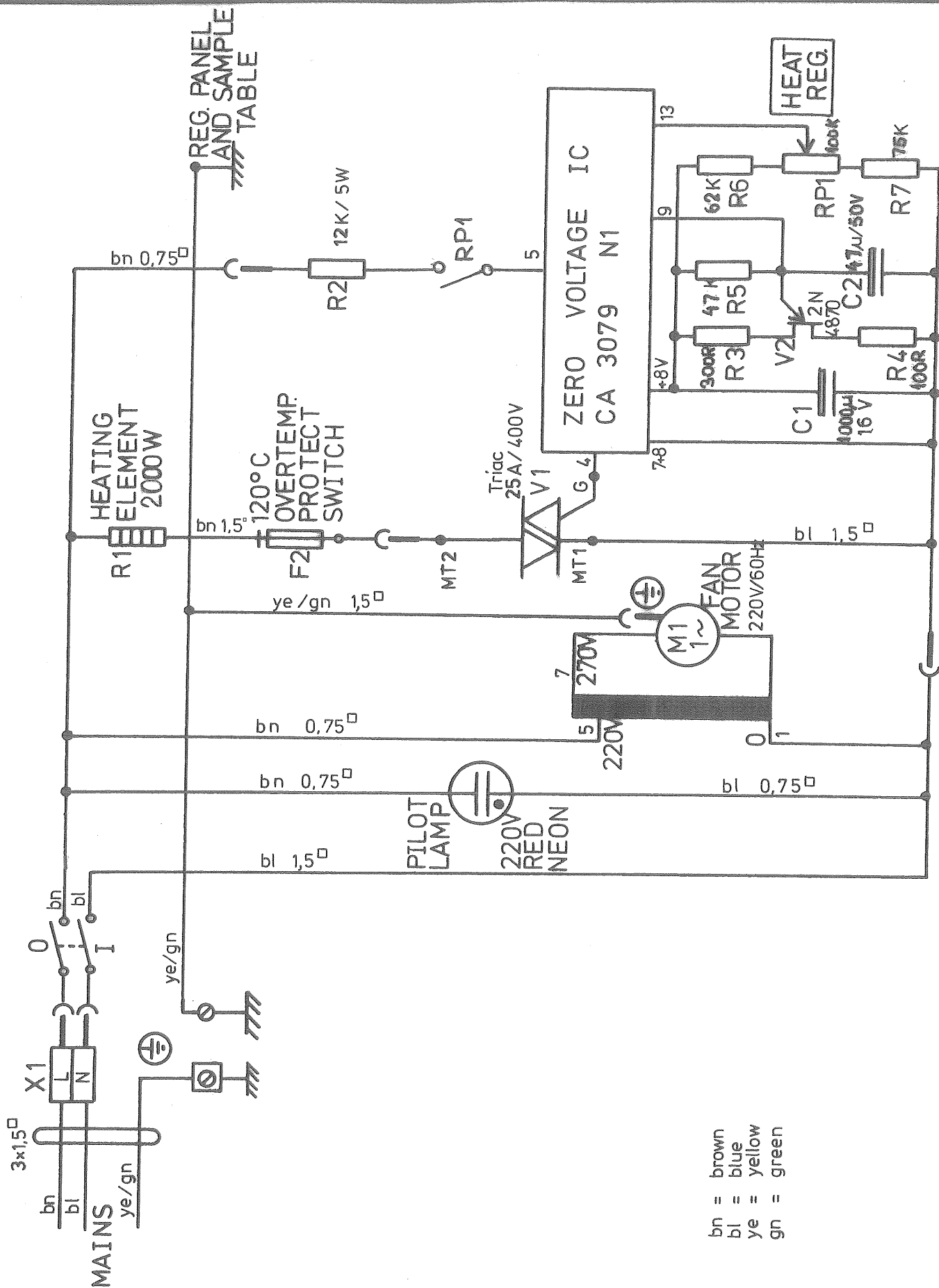
Målestok: Tegn *Ra*
 Dato 08-12-80

Anvendes til:

Erstatter:

DRYBOX -2 CIRCUIT DIAGRAM
 110-115V / 50-60Hz

13700029 D



C. Scannet som TIF. 2012-03-08 BRY.

Metr. :-

STRUERS K/S

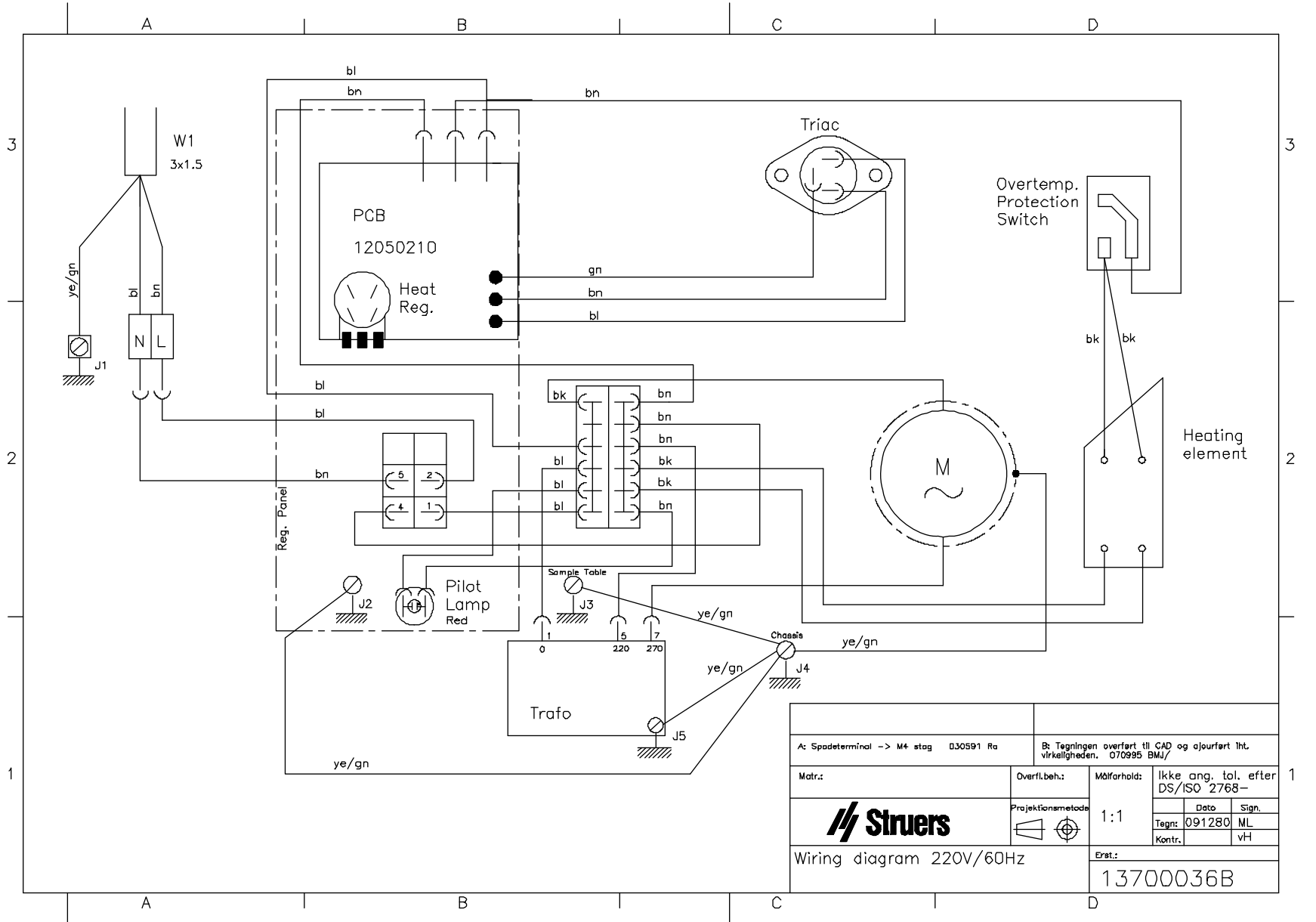
Målestok: Tegn. *Ra / k.H*
Dato 09-12-80

Anvendes i type:

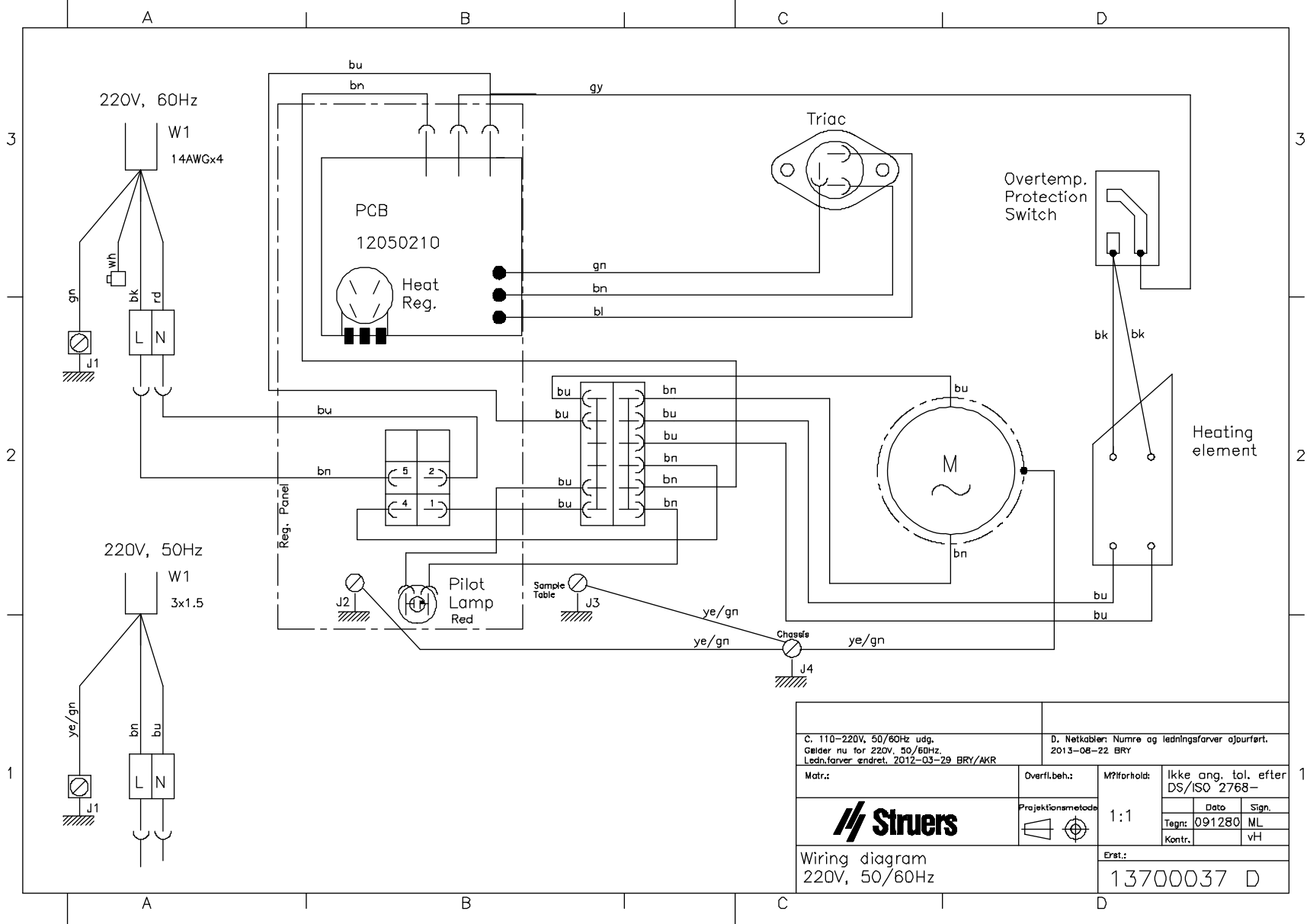
Erstatter:

DRYBOX -2 CIRCUIT DIAGRAM
220V / 60 Hz

13700033 C



A: Spadeterminál -> M4 stog 030591 Ra		B: Tegningen overført til CAD og ajourført iht. virkeligheden. 070995 BMJ/		
Matr.:	Overfl.beh.:	Målfarhold:	Ikke ang. tol. efter DS/ISO 2768-	
Struers	Projektionsmetode 	1:1	Date	Sign.
			Tegn: 091280	ML
			Kontr.	vH
Wiring diagram 220V/60Hz		Erst.:		
		13700036B		



C. 110-220V, 50/60Hz udg. Gælder nu for 220V, 50/60Hz. Ledn.farver ændret. 2012-03-29 BRY/AKR		D. Netkabler: Numbre og ledningsfarver ojourført. 2013-08-22 BRY		
Matr.:	Overfl.bøh.:	M?forhold:	Ikke ang. tol. efter DS/ISO 2768-	
	Projektionemetode 	1:1	Date	Sign.
			Tegn: 091280	ML
			Kontr.	vH
Wiring diagram 220V, 50/60Hz		Erat.:		
		13700037 D		



Pederstrupvej 84
DK-2750 Ballerup
Denmark